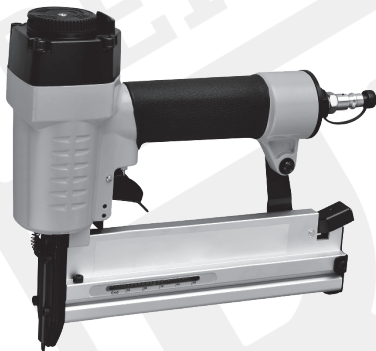




## ПИСТОЛЕТ ГВОЗДЕСКОБОЗАБИВНОЙ ПНЕВМАТИЧЕСКИЙ «КЛАММЕР» BERGER® BG1795



### УВАЖАЕМЫЙ ПОКУПАТЕЛЬ!

Компания Berger благодарит Вас за выбор нашей продукции. Пневматический гвозде- и скобозабивной пистолет Berger® отличается простотой обслуживания, безопасностью в эксплуатации и высокой надёжностью.

Перед началом использования изделия просим Вас внимательно ознакомиться с данным руководством и сохранить его на весь срок использования инструмента.

*Компания BERGER «ВЫБИРАЙ! БЕРИ! ДЕЛАЙ!»*

# ОГЛАВЛЕНИЕ

1. Назначение изделия	2
2. Технические характеристики	2
3. Комплект поставки	3
4. Основные узлы и органы управления	3
5. Тип применяемого крепежа	4
6. Правила безопасности при работе	4
7. Использование пневматического пистолета	6
8. Смазка и техническое обслуживание	9
9. Устранение неисправностей	9
10. Детальная схема узлов и механизмов	12
11. Хранение	14
12. Условия гарантии	14
13. Адреса сервисных центров	15

## 1. Назначение изделия

Пневматический гвоздескобозабивной пистолет – это универсальный инструмент, предназначенный для забивания «финишных» гвоздей и скоб типа 18GA при помощи энергии сжатого воздуха. Применяется для перетяжки мягкой мебели, обивки, пристрелки задних панелей корпусной мебели, изготовления и ремонта обуви, крепления картонной упаковки, сборки рамок, ящиков, крепления электропроводки и иных схожих работ.

Пневматический гвоздескобозабивной пистолет BERGER изготовлен из качественных материалов и комплектующих с учётом всех современных требований, что позволяет значительно продлить срок его службы.

- Профессиональный универсальный гвоздескобозабивной пистолет.
- Совместим как с гвоздями, так и со скобами типа Ga18 различной длины.
- Прорезиненная рукоятка для более надёжного хвата и удобства при работе.
- Надёжный магазин из алюминия с антикоррозийным покрытием.
- Окошко для визуального контроля остатков крепежа без открытия магазина.
- Оснащён системой защиты от случайного выстрела.
- Высокая устойчивость к перегрузкам, перегреву и длительной работе без остановок.
- Подходит как для промышленных работ, так и для домашнего применения.

## 2. Технические характеристики

Параметр	Модель BG1795
Среднее потребление воздуха при 6,3 Бар, л/удар (л/мин)	0,42 (84)
Рекомендуемый диаметр воздушного шланга, см (дюйм)	10 (3/8)
Диапазон рабочего давления, Бар (psi)	4 – 8 (58 - 115)

Максимальное давление воздуха, Бар (psi)	8,3 (120)
Фитинг подачи воздуха	1/4" NPT + быстросъём 1/4"
Отвод воздуха	Сверху
Уровень шума, дБА	85
Используемый тип гвоздей	Гвоздь 47/F/055/049/300/J/ SK50/18GA Сечение ножи 1,05 x 1,25 мм Длина 10 – 50 мм
Используемый тип скоб	Скоба 4/55/90/18GA, ширина 5,7 мм Сечение ножи 1,05 x 1,25 мм Длина 16 – 40 мм
Ёмкость магазина, шт.	100
Вес без гвоздей/скоб, кг	1,36
Длина x Высота x Ширина инструмента, см	220 x 190 x 45

## 3. Комплект поставки

- Пневматический гвоздескобозабивной пистолет.
- Фитинг БРС резьба F1/4" BG1405 (установлен на пистолет).
- Шестигранный ключ 3 мм.
- Шестигранный ключ 4 мм.
- Маслёнка.
- Пластиковый кейс для хранения.
- Инструкция.

Производитель оставляет за собой право без предварительного уведомления покупателя и изменения в инструкции вносить изменения в конструкцию, дизайн и комплектацию изделия.

## 4. Основные узлы и органы управления



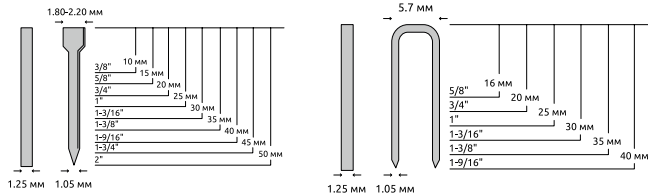
Рис. 1

## 5. Тип применяемого крепежа

Пневматический гвоздескобозабивной пистолет предназначен для работы с крепежом следующих типов и размеров:

Гвоздь 47/F/055/049/300/J/SK50/18GA  
Сечение ножи 1,05 x 1,25 мм  
Длина 10 – 50 мм.

Скоба 4/55/90/18GA, ширина 5,7 мм  
Сечение ножи 1,05 x 1,25 мм  
Длина 16 – 40 мм.



## 6. Правила безопасности при работе

**Предупреждение! Во время работы пневматического гвоздескобозабивного пистолета возможен вылет фрагментов крепежа, материала или пыли. Для предотвращения возможных травм оператор и остальные рабочие должны быть в специальных очках с фронтальной и боковой защитой.**

**Всегда используйте защитные средства глаз, слуха, лица и рук! Избегайте длительного воздействия вибрации!**

Неправильное использование гвоздескобозабивного пистолета может стать причиной серьёзных травм. Для Вашей безопасности и безопасности других людей необходимо соблюдать следующие меры предосторожности при работе с данным инструментом:

- Содержите гвоздескобозабивной пистолет в рабочем состоянии и чистом виде.
- Не допускайте присутствия посторонних людей или животных в зоне проведения работ.
- Не используйте гвоздескобозабивной пистолет при усталости, болезни или при нахождении под действием алкоголя или лекарств, которые могут влиять на физическое и умственное состояние.
- Гибкие шланги могут привести к серьёзным травмам. Всегда проверяйте наличие повреждённых изношенных или ослабленных шлангов и фитингов и немедленно заменяйте их. Не переносите инструмент за шланг. Защищайте шланг от острых предметов и высоких температур.
- Падение при работе может стать причиной серьёзной травмы. Следите за тем, чтобы на полу и рабочей зоне отсутствовали посторонние предметы и лежащие части воздушного шланга.
- Твёрдо и устойчиво стойте на ногах, не выполняйте работы на весу. Не прилагайте к гвоздескобозабивному пистолету избыточных усилий при работе.

- Во время работы используйте средства индивидуальной защиты (защитные очки, перчатки, специальную одежду, обувь). Работайте в застёгнутой, плотной, закрытой одежде.
- Высокий уровень звука может привести к необратимой потере слуха. При работе гвоздескобозабивным пистолетом всегда используйте средства защиты органов слуха.
- Воздух под давлением может привести к серьёзным травмам. Никогда не направляйте струю воздуха на себя или других. Всегда выключайте подачу воздуха, сбрасывайте давление воздуха в шланге и отсоединяйте инструмент от источника сжатого воздуха перед установкой, снятием или регулировкой любого аксессуара на этом инструменте или перед выполнением любого обслуживания этого инструмента. Невыполнение этого требования может привести к травме.
- Внимание! Данный инструмент нельзя использовать во взрывоопасных средах!
- Не используйте для питания пневматического пистолета кислород, ацетилен и иные возгораемые газы.
- Пневматический гвоздескобозабивной пистолет вибрирует во время работы. Вибрация, повторяющиеся движения или неудобное положение тела в течение длительного периода времени могут нанести серьёзный вред вашим рукам. Прекратите использование инструмента при возникновении дискомфорта, ощущения покалывания или боли. Перед возобновлением работы проконсультируйтесь с врачом.
- Всегда принимайте меры по предотвращению неконтролируемого пуска. Не допускается зарядка магазина крепёжными элементами при нажатом пусковом курке или при наличии любых объектов в непосредственной близости от пускового курка. Существует вероятность непреднамеренного срабатывания. Не заряжайте инструмент при подсоединённом воздушном шланге.
- Используйте крепёж только указанного в технических характеристиках пистолета типа и размера.
- Не нагружайте инструмент сверх его номинальной мощности.
- Перед началом работы необходимо убедиться в надёжности соединения деталей изделия, отсутствии ослабления крепления, а также проверить герметичность соединений и шлангов.
- Устанавливайте крепёжные элементы только на подходящие их назначению рабочие поверхности.
- Не допускается установка крепёжных элементов в излишне твёрдые поверхности, поверх других крепёжных элементов или под слишком крутым углом. При неправильной эксплуатации инструмента существует вероятность вылета крепёжных элементов и травмы работника.
- Не допускается устанавливать крепёжные элементы слишком близко к краю изделия, в которое монтируется крепёжный элемент. Это может привести к раскалыванию изделия, неуправляемому разлёту осколков и несчастному случаю.
- После окончания работы обязательно извлеките остатки крепежа из магазина и поставьте пистолет на предохранитель. Убедитесь в отсутствии оставшегося крепежа в рабочем канале пистолета. Запрещено хранить гвоздескобозабивной пистолет с крепежом в магазине!

- Не пропитывайте пневматический гвоздескобозабивной пистолет чистящими растворами – они могут повредить механизм инструмента.
- Не смазывайте пневматический гвоздескобозабивной пистолет легковоспламеняющимися или летучими жидкостями, такими как керосин, дизельное топливо или бензин.
- Не используйте и не модифицируйте инструмент для каких-либо иных целей, кроме тех, для которых он был разработан. Используйте только аксессуары и запасные части, рекомендованные Компанией «БЕРГЕР».
- Обслуживание и ремонт должны производиться только авторизованным сервисным центром.
- Храните инструмент в недоступном для детей месте.



## 7. Использование пневматического пистолета

**ВНИМАНИЕ!** Все работы с пневматическим инструментом следует проводить в условиях умеренного климата с диапазоном рабочих температур от +5С° до +35С° и относительной влажности воздуха не более 80%.

**Вибрационные параметры инструмента соответствуют требованиям EN 28662-1. Использование инструмента не допускается на операциях, при выполнении которых уровни вибрации превышают значения, установленные EN 28662-1.**

**Шумовые характеристики инструмента соответствуют требованиям EN ISO 15744. Использование инструмента не допускается на операциях, при выполнении которых уровни шума превышают значения, установленные EN ISO 15744.**

- При использовании гвоздескобозабивного пистолета будьте осторожны, при работе не прилагайте к нему чрезмерное усилие, которое может привести к травмам оператора или поломке самого инструмента.
- В целях безопасности, максимальной производительности и максимальной долговечности деталей используйте гвоздескобозабивной пистолет при давлении воздуха в диапазоне от 4 до 8 Бар (58 – 115 psi), но не более 8,3 Бар (120 psi), и со шлангом подачи воздуха с внутренним диаметром 10 мм (3/8 дюйма).
- При использовании воздушных шлангов длиннее 7 метров рекомендуется немного увеличивать давление воздуха, чтобы компенсировать потери давления в длинном воздушном шланге. Соединительные фитинги должны иметь одинаковые внутренние размеры и быть плотно закреплены.
- Убедитесь, что на линии подачи воздуха установлен доступный и исправный аварийный запорный клапан.
- Всегда используйте чистый, сухой воздух. Пыль, едкие пары и/или влага в воздушной магистрали могут повредить инструмент. Слейте воду из воздушных линий и компрессора перед запуском инструмента. Ежедневно очищайте воздушные

фильтры. Рекомендуемая схема подключения инструмента к воздушной магистрали представлена на Рис.2.

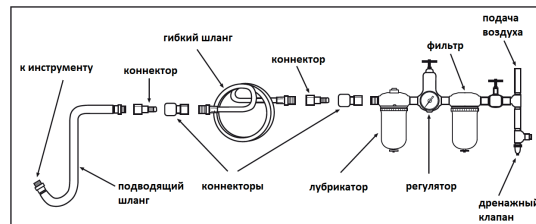
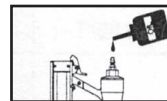


Рис. 2

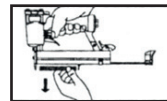
### ПЕРЕД НАЧАЛОМ РАБОТЫ С ПИСТОЛОТОМ

1. Добавьте несколько капель специального пневматического масла с вязкостью, соответствующей ISO VG 32 или VG 40 (напр. марки SAE 10) во впускной воздушный штуцер.

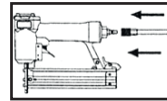


**ВНИМАНИЕ!** Использование промышленных марок масел может повлечь ухудшение рабочих характеристик или поломку инструмента, а также ведёт к интенсивному износу резиновых деталей инструмента.

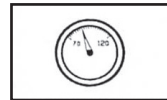
2. Убедитесь в отсутствии крепежа в магазине. При необходимости, извлеките остатки крепежа из магазина.



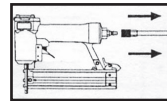
3. Подсоедините пневматический пистолет к воздушной линии с помощью воздушного шланга с внутренним диаметром не менее 6 мм (1/4 дюйма). Для обеспечения стабильной работы рекомендуется использовать шланги с внутренним диаметром 10 мм (3/8 дюйма). Шланг должен быть рассчитан на давление не менее 10 Бар (145 psi).



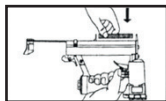
4. Выставьте рабочее давление в пневматическом пистолете на значение 4,8 Бар (70 psi).



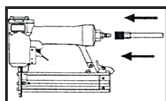
5. Отсоедините воздушный шланг от пневматического пистолета.



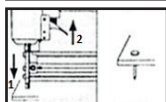
6. Загрузите необходимый крепёж в пистолет согласно инструкциям ниже.



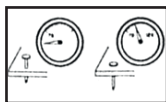
7. Снова подключите пистолет к воздушной линии.



8. Прижмите ствол пистолета к рабочей поверхности без нажатия на курок. Надавите контактным предохранителем до упора, затем единожды нажмите на пусковой курок для забивания крепежа. Снимите инструмент с рабочей поверхности. Контактный предохранитель должен вернуться в исходное положение.

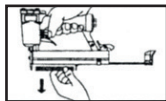
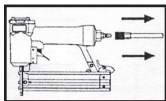


9. Вбейте пробный крепёж в целевой материал и проверьте результат. Если крепёж вбивается не глубоко – увеличьте давление в пистолете до нужного уровня, обеспечивающего требуемую глубину вбивания крепежа.



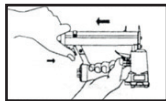
**ВНИМАНИЕ!** Не превышайте давление 8,3 Бар (120 psi)!

10. По окончании работы, отсоедините пистолет от воздушной линии и извлеките остатки крепежа из магазина.

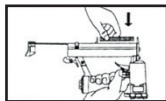


## ПЕРЕЗАРЯДКА ПИСТОЛЕТА

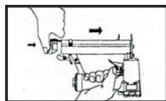
1. Отожмите защёлку магазина, откройте крышку магазина, сдвинув её по направлению назад.



2. Установите набор крепежа в магазин. Гвозди и скобы должны быть чистыми и неповреждёнными.



3. Установите крышку магазина на место до фиксации защёлки.



## 8. Смазка и техническое обслуживание

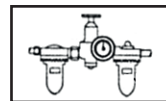
Регулярно проверяйте и заменяйте изношенные детали пневматического пистолета. Также заменяйте предупредительные этикетки, если они со временем стали нечитаемы.

Ежедневно смазывайте внутренний механизм пневматического гвоздескобозабивного пистолета высококачественным маслом для пневматических инструментов. Применяйте только специальное пневматическое масло с вязкостью, соответствующей ISO VG 32 или VG 40 (напр. марки SAE 10). Использование индустриальных марок масел может повлечь ухудшение рабочих характеристик или поломку инструмента, а также ведёт к интенсивному износу резиновых деталей инструмента. Для пневматического инструмента допускается применение масел с ингибитором ржавчины. Не используйте отработанное масло и масло с примесями.

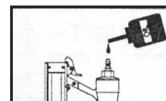
1. Пневматический гвоздескобозабивной пистолет нуждается в регулярной смазке перед началом работы и во время его хранения.



2. Для обеспечения постоянной смазки пистолета и повышения его производительности и срока службы, рекомендуется использовать встроенные в воздушную линию лубрикатор и воздушный фильтр. Ежедневно проверяйте уровень масла в лубрикаторе и осушайте воздушный фильтр при помощи дренажных клапанов. Наличие в воздушной системе влаги и иных примесей может вызвать образование ржавчины и износ внутренних деталей пневматического инструмента. Фильтр также повышает производительность и срок службы пистолета.



3. При отсутствии лубрикатора в воздушной линии, просто капните несколько капель масла внутрь инструмента в отверстие подачи воздуха. Масло также можно впрыснуть в воздушный шланг на ближайшем разъемном соединении на нём.



После смазки пневматического инструмента масло будет вытекать через выпускное отверстие в течение первых нескольких секунд работы. Протрите излишки масла на выходном отверстии. Во избежание возможных травм, выпускное отверстие пневматического пистолета должно быть закрыто полотенцем перед первой подачей сжатого воздуха после смазки.

Если в воздушной линии есть встроенный лубрикатор, то нет необходимости ежедневно смазывать пневматический инструмент вручную.

Регламентное обслуживание инструмента необходимо проводить не реже одного раза в 6 месяцев.

## 9. Устранение неисправностей

Каждый раз перед работой следует осматривать инструмент на предмет повреждений и нарушений целостности деталей и аксессуаров.

К потере мощности или неустойчивому действию пневматического гвоздескобозабивного пистолета могут привести самые различные внешние и внутренние

факторы. Пониженная производительность компрессора, чрезмерное давление в воздушной магистрали, влажность или загрязнение в шлангах, использование шланговых соединений неподходящего размера или низкого качества, загрязнение механизма инструмента – всё это также может привести к снижению мощности.

Большинство проблем можно устранить путем очистки воздушного фильтра и промывки инструмента.

Если отсутствуют видимые внешние или внутренние факторы для нарушения работы пневматического гвоздескобозабивного пистолета, понадобился ремонт, или запасные части, пожалуйста, обратитесь в авторизованный сервисный центр. Ремонтные работы должны проводиться только квалифицированным персоналом.

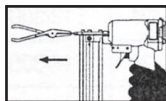
Прежде чем обратиться в сервисный центр сделайте следующие проверки:

- Проверьте работу компрессора и подключение воздуха.
- Соответствие сечения шланга, указанному в настоящей инструкции.
- Отсутствие в сжатом воздухе загрязнений в виде пыли, ржавчины или конденсата.
- Присутствие избыточной смазки в механизме.

По истечении срока службы, если пневматический гвоздескобозабивной пистолет не соответствует своим техническим характеристикам, его нельзя отремонтировать, и он подлежит утилизации в соответствии с действующими нормами и законодательством.

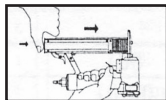
#### ПРИ ЗАСТРЯВАНИИ КРЕПЕЖА В ПОДАЮЩЕМ УСТРОЙСТВЕ

- Отключите пистолет от воздушного шланга.
- С помощью клещей достаньте застрявший крепеж.



#### ПРИ ЗАСТРЯВАНИИ КРЕПЕЖА ВНУТРИ МАГАЗИНА

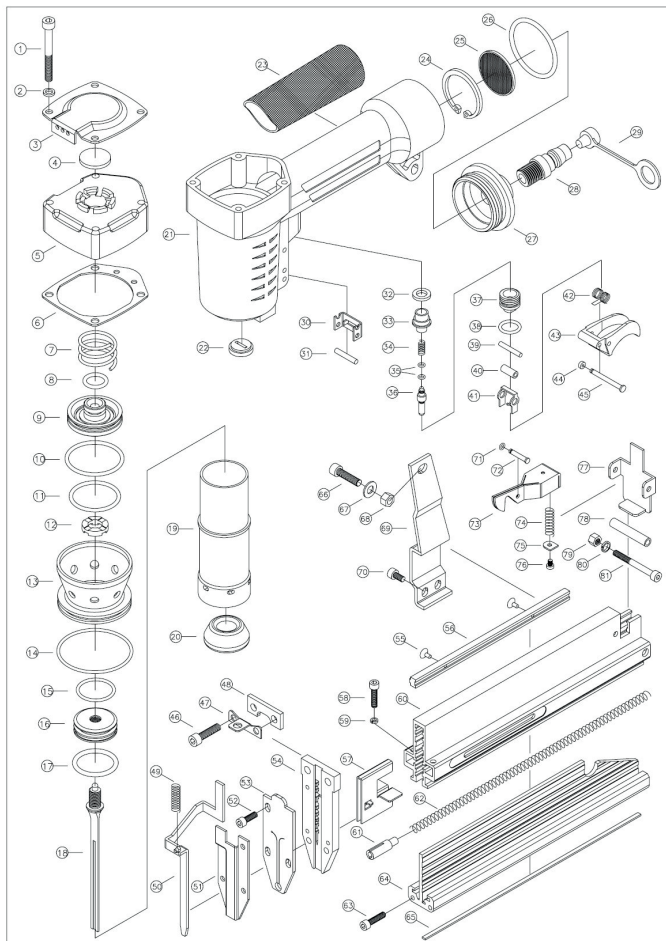
- Отключите пистолет от воздушного шланга.
- Выньте толкающее устройство из магазина.
- Достаньте застрявший гвоздь/скобу.
- Установите на место толкающее устройство, чтобы захлопнулась защелка.



Проблема	Причина	Меры по устранению
Утечки воздуха в предохранительном клапане	Повреждены уплотнительные кольца в предохранительном клапане.	Замените уплотнительные кольца
	В корпусе ослабили винты	Затяните винты
Утечки воздуха между корпусом и штоком	Повреждён амортизатор	Замените уплотнительные кольца
	Ослабили крепления амортизатора	Амортизатор необходимо затянуть

Утечка воздуха между корпусом и крышкой	Ослаблены винты	Затяните винты
	Повреждены прокладки	Замените прокладки
Пистолет пропускает крепеж (холостой ход)	Износился амортизатор	Замените амортизатор
	Загрязнён шток	Прочистите шток
	Магазин загрязнён или повреждён	Прочистите магазин
	Неправильный подвод сжатого воздуха к пистолету	Проверьте воздушный шланг и компрессор
	На поршне износилось уплотнительное кольцо, или поршень недостаточно смазан	Замените уплотнительные кольца, смажьте поршень
	Повреждены уплотнительные кольца на предохранительном клапане	Замените уплотнительные кольца
Утечки воздуха	Утечки воздуха	Затяните все винты и переходники
	Утечка в прокладке крышки	Замените прокладку
	Пистолет работает медленно, слабая мощность	Смажьте пистолет
Сломана пружина в крышке	Сломана пружина в крышке	Замените пружину
	Заблокировано выпускное отверстие в крышке	Замените поврежденные детали
Слишком большая/малая глубина забивания крепежа	Неправильно подобрано давление воздуха в пистолете	Отрегулируйте давление в диапазоне 4 - 8 Бар
	Крепеж застревает в пистолете	Направляющее сопло износилось или повреждено
Направляющая повреждена		Замените направляющую
Крепеж не подходит по размеру		Используйте крепеж, размер которого указан в технических характеристиках
Крепеж загнут		Используйте неповреждённые гвозди/скобы
Ослабили винты магазина или штока	Ослабили винты магазина или штока	Затяните винты

## 10. Детальная схема узлов и механизмов



№	Наименование	№	Наименование
1	Винт с внутренним шестигранником (M5x45)	42	Пружина
2	Шайба	43	Спусковой курок
3	Воздушный дефлектор	44	Стопорное кольцо
4	Рассекатель	45	Пружинный штифт
5	Крышка цилиндра	46	Винт с внутренним шестигранником (M5x20)
6	Уплотнительная прокладка	47	Седло пружины
7	Пружина	48	Проставка
8	Уплотнительное кольцо	49	Пружина контактного предохранителя
9	Головной клапан	50	Контактный предохранитель
10	Уплотнительное кольцо	51	Крышка корпуса ударного механизма
11	Уплотнительное кольцо	52	Винт с внутренним шестигранником (M4x8)
12	Рассекатель	53	Пластина корпуса ударного механизма
13	Втулка цилиндра	54	Направляющая пластина
14	Уплотнительное кольцо	55	Винт с внутренним шестигранником (M4x6)
15	Уплотнительное кольцо	56	Накладная панель
16	Поршень	57	Толкатель
17	Уплотнительное кольцо	58	Винт с внутренним шестигранником (M4x12)
18	Боёк	59	Шайба
19	Цилиндр	60	Магазин
20	Амортизатор	61	Седло пружины толкателя
21	Корпус пистолета	62	Пружина толкателя
22	Направляющая бойка	63	Винт с внутренним шестигранником (M4x14)
23	Резиновая накладка	64	Фиксатор магазина
24	Стопорное кольцо	65	Длинный штифт
25	Сетка	66	Винт с внутренним шестигранником (M5x20)
26	Уплотнительное кольцо	67	Шайба
27	Торцевая крышка	68	Винт
28	Штуцер БРС	69	Опорная стойка
29	Пробка	70	Винт с внутренним шестигранником (M4x6)
30	Кронштейн	71	Стопорное кольцо
31	Штифт	72	Штифт
32	Уплотнительное кольцо	73	Пусковая рукоятка спускового курка
33	Пусковой поршневой клапан	74	Пружина
34	Пружина	75	Седло пружины
35	Уплотнительное кольцо	76	Винт с внутренним шестигранником (M3x4)
36	Шток воздушного клапана	77	Кронштейн фиксатора магазина
37	Направляющая пускового клапана	78	Втулка
38	Уплотнительное кольцо	79	Гайка
39	Штифт	80	Шайба
40	Втулка	81	Винт с внутренним шестигранником (M4x38)
41	Кронштейн		

## 11. Хранение

Пневматический гвоздескобозабивной пистолет должен храниться в сухом отапливаемом, вентилируемом помещении, защищенном от проникновения паров агрессивных и горючих жидкостей. Температура хранения должна быть не ниже +5°C, относительная влажность не более 70 %.

В случае если пневматический гвоздескобозабивной пистолет не планируется использовать длительное время, необходимо произвести консервацию. Для этого нужно:

- смазать металлические части тонким слоем масла;
- упаковать инструмент в штатную упаковку.

Не допускается хранение инструмента свыше гарантийного срока без упаковки и консервации.

Срок хранения – 12 лет с даты изготовления.

Срок эксплуатации – в соответствии с принятыми нормами на каждом предприятии. Изготовитель гарантирует соответствие инструмента техническим характеристикам при соблюдении потребителем условий эксплуатации, хранения, транспортирования и монтажа.

Транспортировка инструмента должна производиться всеми видами транспорта в закрытых транспортных средствах по правилам, принятым для каждого вида транспорта.

Транспортировка устройства выполняется с применением всех мер предосторожности во избежание его повреждения.

Во время транспортировки устройство не должно подвергаться ударам.

## 12. Условия гарантии

Предприятие-изготовитель устанавливает гарантийный срок и срок бесплатного сервисного обслуживания пневматического гвоздескобозабивного пистолета – 12 месяцев со дня продажи, при условии соблюдения правил эксплуатации.

Предприятие-продавец в течение гарантийного срока производит бесплатный ремонт гвоздескобозабивного пистолета при условии соблюдения потребителем правил эксплуатации, транспортировки и хранения.

Ремонт или замена производятся после технической экспертизы.

Экспертиза и ремонт осуществляются в установленные законом сроки в сервисном центре уполномоченной организации.

Гарантийные обязательства не распространяются на расходные материалы, детали, комплектующие, обозначенные заводом-изготовителем как не подлежащие гарантийному ремонту или замене.

Гарантийные обязательства не распространяются при следующих условиях:

- если инструмент (оборудование) введено в эксплуатацию или использовалось с нарушением требований завода-изготовителя, указанным в инструкции по эксплуатации или паспорте изделия;
- несоблюдение пользователями инструкций по эксплуатации, а так же при несоблюдении правил противопожарной безопасности и электротехнической безопасности;
- инструмент (оборудование) вышло из строя по причине отсутствия регламентных работ по техническому обслуживанию определенных заводом-изготовителем;
- наличие явных или скрытых механических и иных повреждений, возникших не по вине изготовителя или поставщика;

- при использовании инструмента (оборудования) не по назначению;
- при наличии следов самостоятельного ремонта;
- при наличии признаков изменения конструкции (модификации);
- при использовании неисправного инструмента (оборудования);
- естественного износа.

Гарантия предоставляется при наличии документа, подтверждающего факт покупки.

По истечении гарантийного срока или при нарушении правил эксплуатации, указанных в настоящем руководстве по эксплуатации, ремонт производится в соответствии с действующими расценками.

По вопросам предоставления гарантии и качества продукции Вы можете обращаться к официальному представителю в России:

ООО «Инструменты БЕРГЕР»

117105, г. Москва, Нагорный проезд 10, стр.10

Телефон: 8 (495) 789-49-69, доб. 137

Электронная почта: service@bergerbg.com



## 13. Адреса сервисных центров

Сервис БЕРГЕР	117105, г. Москва, Нагорный проезд, д. 10, стр. 10	8 (495) 789-49-69 доб.: 137	service@bergerbg.com
АСЦ БЕРГЕР	394026, г. Воронеж, ул. Текстильщиков, дом 2 «з»	8 (473) 261-96-35, доб.:634	servicezip@enkor.ru

## Гарантийный талон

Модель (артикул)	Печать продавца
Продавец (наименования места продажи)	
ФИО и подпись продавца	
Дата продажи	
Изделие осмотрено, внешних дефектов не обнаружено (подпись покупателя)	
С гарантийными условиями окомплектован (подпись покупателя)	
Укажите причину возврата пистолета гвоздескобозабивного пневматического (заполняется в случае наступления гарантийного случая)	